

**นโยบายการตรวจสอบภายใน**  
**(Internal Auditing Policy)**  
**หน่วยตรวจสอบภายใน เทศบาลตำบลพนมทวน**

หน่วยตรวจสอบภายใน เป็นเครื่องมือที่สำคัญของฝ่ายบริหารในการประเมินผลสัมฤทธิ์ของ การดำเนินงานและระบบการควบคุมภายในของหน่วยงาน โดยให้สามารถนำผลการตรวจสอบภายในไปใช้ในการ บริหารงานได้อย่างมีประสิทธิภาพและช่วยทำให้เกิดคุณค่าเพิ่มแก่หน่วยงาน และเพื่อให้ผู้ตรวจสอบภายในของ เทศบาลตำบลพนมทวน สามารถปฏิบัติงานได้อย่างมีประสิทธิภาพ ประสิทธิภาพ และเกิดประโยชน์สูงสุดแก่ หน่วยงาน จึงกำหนดนโยบายและขั้นตอนการปฏิบัติงานตรวจสอบภายใน ดังนี้

**นโยบายการตรวจสอบ**

๑. ผู้ตรวจสอบภายในต้องปฏิบัติหน้าที่อย่างมีคุณภาพ และเป็นไปในทิศทางเดียวกัน โดยเป็นไป ตามหลักเกณฑ์กระทรวงการคลังว่าด้วยมาตรฐานและหลักเกณฑ์ปฏิบัติการตรวจสอบภายในสำหรับหน่วยงาน ของ รัฐ พ.ศ. ๒๕๖๑ และที่แก้ไขเพิ่มเติม ฉบับที่ ๓ พ.ศ. ๒๕๖๔

๒. ผู้ตรวจสอบภายในต้องปฏิบัติหน้าที่ด้วยความซื่อสัตย์ มีความเป็นอิสระ เที่ยงธรรม โปร่งใส เป็นไป อย่างมีประสิทธิภาพ ประสิทธิภาพ และประหยัด โดยคำนึงถึงความคุ้มค่าในเรื่องที่ทำการตรวจสอบ

๓. ผู้ตรวจสอบภายในต้องปฏิบัติงานด้วยความรอบคอบเยี่ยงผู้ประกอบวิชาชีพพึงปฏิบัติ และให้หมั่น ศึกษาหาความรู้ พัฒนาทักษะความรู้ ความสามารถและศักยภาพของตนเอง รวมทั้งได้รับการศึกษาอบรม หลักสูตรที่เกี่ยวข้องกับการปฏิบัติงานอย่างสม่ำเสมอและต่อเนื่อง รวมถึงการพัฒนาด้านเทคโนโลยีสารสนเทศ เพื่อเป็นเครื่องมือช่วยในการปฏิบัติงาน

๔. ผู้ตรวจสอบภายในปฏิบัติงานต่อหน่วยรับตรวจในลักษณะให้คำปรึกษา เสนอแนะแนวทางการ ปฏิบัติงานตามกฎหมาย ระเบียบ และหนังสือสั่งการที่เกี่ยวข้อง เพื่อแก้ไขปรับปรุงการปฏิบัติงานของหน่วยรับ ตรวจให้มีประสิทธิภาพยิ่งขึ้น มิใช่ลักษณะการจับผิด

๕. ผู้ตรวจสอบภายในต้องปรับปรุงพัฒนาการปฏิบัติตนและการปฏิบัติงานอย่างต่อเนื่อง โดยใช้ ข้อมูล จากการประเมินภายใน ประเมินภายนอก และการสอบถามความพึงพอใจในการปฏิบัติงาน เพื่อให้งาน ตรวจสอบภายในเป็นไปอย่างมีประสิทธิภาพ ประสิทธิภาพและคุ้มค่า รวมทั้งเป็นที่ยอมรับของผู้บริหารและหน่วย รับตรวจ

๖. ผู้ตรวจสอบภายในต้องเสริมสร้างความรัก สามัคคี ทำงานเป็นทีม เพื่อผลสำเร็จของงาน ซึ่งเป็น ผลงานของทุกคน รวมถึงสร้างขวัญและกำลังใจในการปฏิบัติงาน

๗. จัดให้มีการประเมินความพึงพอใจในการปฏิบัติงานตรวจสอบของหน่วยรับตรวจ ผู้บริหาร และผู้ที่ เกี่ยวข้องเพื่อนำเสนอแนะความคาดหวังและความต้องการของผู้รับบริการ เพื่อวางแผนพัฒนาปรับปรุง แก้ไข งานปฏิบัติงานตรวจสอบภายในให้มีประสิทธิภาพเป็นที่ยอมรับมากขึ้น

๘. การเก็บรักษาข้อมูล จัดให้มีการเก็บรักษาข้อมูลที่ได้จากการปฏิบัติงานบริการให้ความเชื่อมั่น และงานบริการให้คำปรึกษา ไม่ว่าข้อมูลจะถูกเก็บอยู่ในสื่อรูปแบบใด ทั้งนี้ ข้อกำหนดในการเก็บรักษาข้อมูลต้องสอดคล้องกับแนวทางปฏิบัติของหน่วยงานของรัฐและกฎหมาย ระเบียบ หลักเกณฑ์ของหน่วยงานของรัฐ ที่เกี่ยวข้อง โดยให้เก็บไว้ไม่น้อยกว่า ๑๐ ปี

๙. การเผยแพร่ข้อมูลที่ได้จากการปฏิบัติงานให้ความเชื่อมั่น และงานบริการให้คำปรึกษาให้กับบุคคล ภายในและภายนอกส่วนราชการ ต้องได้รับอนุมัติจากหัวหน้าหน่วยตรวจสอบภายในหรือนายกเทศมนตรีตำบล พนมทวนแล้วแต่กรณี

## ขั้นตอนการปฏิบัติงานตรวจสอบภายใน

### ขั้นตอนที่ ๑ การวางแผนการตรวจสอบ

๑. สืบหาข้อมูลเบื้องต้น เพื่อเรียนรู้และทำความเข้าใจหน่วยรับตรวจที่จะเลือกมาตรวจสอบ เช่น โครงสร้างการแบ่งส่วนงาน อัตรากำลัง นโยบาย ภารกิจ ผลการปฏิบัติงาน ปัญหาอุปสรรค เป็นต้น โดยศึกษาจากเอกสารการประชุมหารือกับผู้บริหารของหน่วยรับตรวจ การสอบถามหรือรายงานผลการตรวจสอบครั้งก่อน

๒. ประเมินผลระบบการควบคุมภายใน ตามที่หน่วยรับตรวจจัดทำตามหลักเกณฑ์ กระทรวงการคลัง ว่าด้วยมาตรฐานและหลักเกณฑ์ปฏิบัติการควบคุมภายในสำหรับหน่วยงานของรัฐ พ.ศ. ๒๕๖๑ เพื่อให้ทราบถึงความเพียงพอเหมาะสมของประสิทธิผลของระบบการควบคุมภายใน และใช้เป็นข้อมูลในการวางแผนการตรวจสอบให้เหมาะสม ซึ่งจะช่วยให้ประหยัดเวลา อัตรากำลัง และงบประมาณในการปฏิบัติงาน ตรวจสอบ

๓. ประเมินความเสี่ยง เพื่อช่วยให้สามารถพิจารณาถึงความเสี่ยงหรือความน่าจะเป็นที่ อาจเกิดขึ้น และเป็นผลทำให้การทำงานไม่บรรลุวัตถุประสงค์ ซึ่งหากพิจารณาแล้วเห็นว่ามีความเสี่ยงในระดับสูงก็ ควรวางแผนการตรวจสอบทันทีหรือในปีแรก ๆ โดยสามารถเลือกประเมินความเสี่ยงระดับหน่วยงานหรือ ระดับกิจกรรม หรือทั้งระดับหน่วยงานและระดับกิจกรรมก็ได้ตามความเหมาะสมกับศักยภาพของผู้ตรวจสอบ ภายในประกอบด้วย การระบุปัจจัยเสี่ยง การวิเคราะห์ความเสี่ยง และการจัดลำดับความเสี่ยง รวมถึงให้มี การจัดทำบัญชีรายการความเสี่ยงด้วย

๔. จัดทำแผนการตรวจสอบระยะยาวและแผนการตรวจสอบประจำปี เสนอให้นายกเทศมนตรีตำบล พนมทวน อนุมัติภายในเดือนกันยายน โดยแผนการตรวจสอบระยะยาว มีระยะเวลา ๓ - ๕ ปี และต้อง กำหนดให้ครอบคลุมหน่วยรับตรวจทั้งหมด สำหรับแผนการตรวจสอบประจำปี มีระยะเวลา ๑ ปี และต้องจัดทำ ให้ สอดคล้องกับแผนการตรวจสอบระยะยาว เมื่อได้รับอนุมัติแล้วให้ส่งสำเนาแผนการตรวจสอบระยะยาวและ แผนการตรวจสอบประจำปีให้หน่วยรับตรวจทราบ

๕. จัดทำแผนปฏิบัติงานตรวจสอบ (Engagement Plan) ให้หัวหน้าหน่วยตรวจสอบภายใน ให้ความเห็นชอบ ประกอบด้วย การกำหนดประเด็นการตรวจสอบ วัตถุประสงค์ในการปฏิบัติงาน ขอบเขตการ ปฏิบัติงานและแนวทางการปฏิบัติงาน โดยต้องจัดทำให้สอดคล้องกับแผนการตรวจสอบประจำปี

### ขั้นตอนที่ ๒ การปฏิบัติงานตรวจสอบ

#### ๑. ก่อนเริ่มปฏิบัติงานตรวจสอบ

๑) กำหนดวัน เวลา และผู้รับผิดชอบในการตรวจสอบแต่ละหน่วยรับตรวจและกิจกรรมการตรวจสอบ ตามแผนการตรวจสอบประจำปี แล้วแจ้งกำหนดการพร้อมทั้งรายการเอกสารหลักฐานที่จัดเตรียม สำหรับการ ตรวจสอบให้หน่วยรับตรวจทราบ

๒) ให้ผู้รับผิดชอบในการตรวจสอบศึกษาข้อมูลของหน่วยรับตรวจ เช่น ภารกิจ ผลการดำเนินงาน ปัญหาอุปสรรคต่าง ๆ กระจายทำการ รายงานผลการตรวจสอบ ผลการดำเนินการตามข้อเสนอแนะของครั้งก่อนเป็นต้น รวมถึงต้องศึกษาเรียนรู้ระเบียบกฎหมายที่ต้องใช้ในการปฏิบัติงานตรวจสอบ

## ๒. ระหว่างการปฏิบัติงานตรวจสอบ

๑) เมื่อถึงหน่วยรับตรวจ ประชุมเปิดการตรวจสอบระหว่างผู้รับผิดชอบในการตรวจสอบกับผู้รับตรวจที่เกี่ยวข้อง โดยแจ้งวัตถุประสงค์ขอบเขต และวิธีการตรวจสอบให้ผู้รับตรวจทราบและยืนยันความเหมาะสม

๒) ปฏิบัติงานตรวจสอบตามแผนการปฏิบัติงานตรวจสอบ (Engagement Plan)

๓) จัดทำกระจายทำการ โดยบันทึกรายละเอียด ข้อมูลต่าง ๆ ที่ได้จากการตรวจสอบ และ รวบรวมเอกสารหลักฐานต่าง ๆ เพื่อใช้ในการรายงานผลการตรวจสอบ

## ๓. เมื่อเสร็จสิ้นการตรวจสอบ

๑) รวบรวมกระจายทำการ และเอกสารหลักฐานต่าง ๆ ให้ครบถ้วนและสอบทานความครบถ้วนสมบูรณ์ของการปฏิบัติงานตรวจสอบ กระจายทำการ และเอกสารหลักฐานต่าง ๆ รวมถึงสรุปประเด็นข้อตรวจพบและข้อเสนอแนะเพื่อแจ้งให้หน่วยรับตรวจทราบ

๒) ประชุมปิดการตรวจสอบ เพื่อแจ้งผู้รับตรวจที่เกี่ยวข้องทราบถึงประเด็นข้อตรวจพบและข้อเสนอแนะในการปรับปรุงข้อบกพร่องที่ตรวจพบ โดยต้องเปิดโอกาสให้ผู้รับตรวจได้ชี้แจงและยืนยันความถูกต้องเหมาะสมของข้อตรวจพบและข้อเสนอแนะด้วย

## ขั้นตอนที่ ๓ การจัดทำรายงานและติดตาม

๑) การจัดทำรายงาน เป็นการรายงานผลการตรวจสอบเพื่อให้ทราบถึงวัตถุประสงค์ ขอบเขต วิธีการปฏิบัติงาน และข้อมูลผลการตรวจสอบทั้งหมด ข้อบกพร่องที่ตรวจสอบ ประเด็นความเสี่ยงที่สำคัญและการควบคุมรวมถึงข้อเสนอแนะในการแก้ไขปรับปรุง เพื่อเสนอนายกเทศมนตรีตำบลพนมทวน พิจารณาสั่งการ

- เสนอรายงานผลการตรวจสอบให้นายกเทศมนตรีตำบลพนมทวนทราบ และพิจารณา สั่งการให้หน่วยรับตรวจดำเนินการตามข้อเสนอแนะในรายงานการตรวจสอบ แล้วส่งสำเนารายงานการตรวจสอบให้หน่วยรับตรวจ โดยให้หน่วยรับตรวจรายงานผลการดำเนินการตามข้อเสนอแนะภายใน ๓๐ วัน

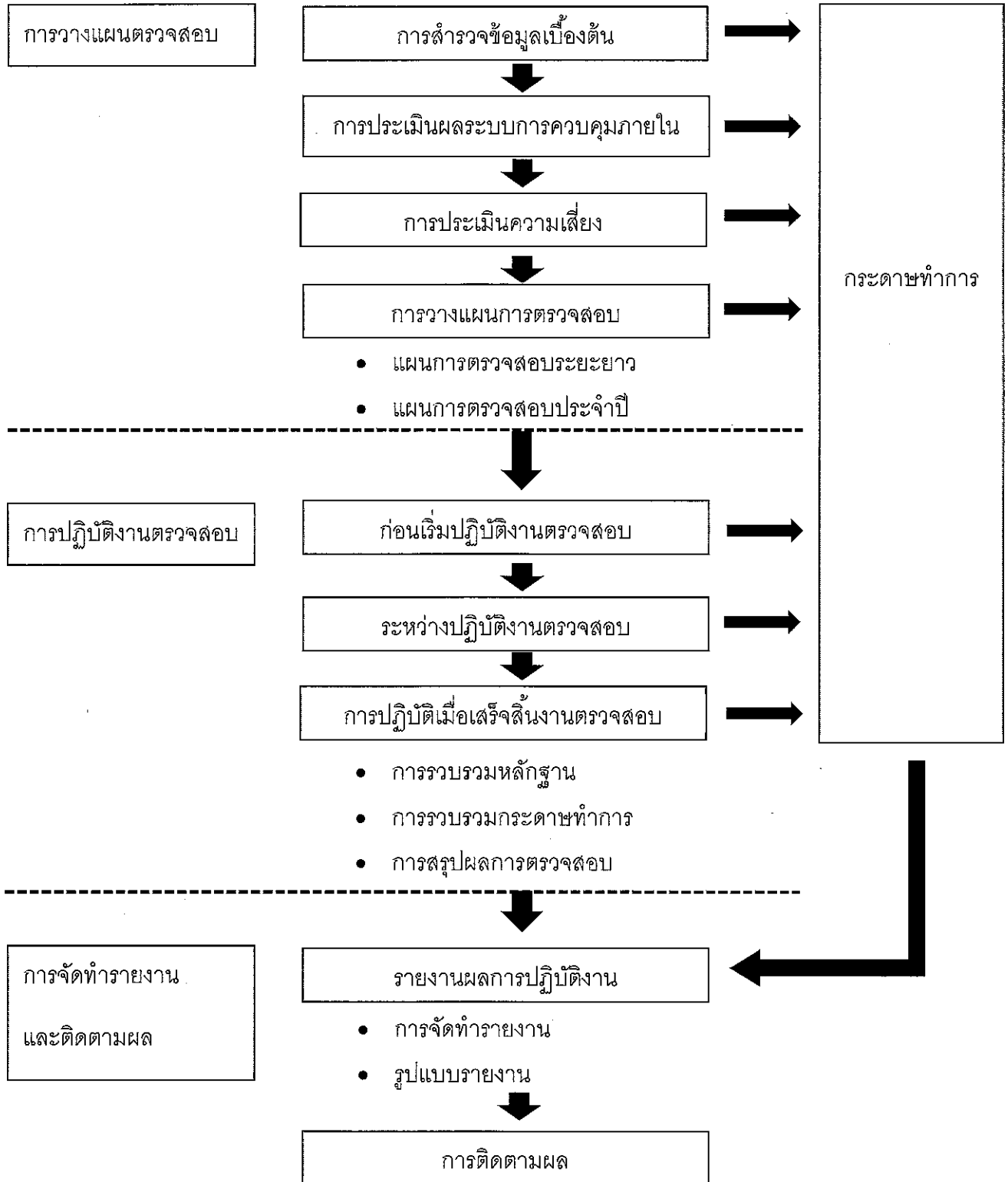
๒) การติดตาม เพื่อให้ทราบว่าหน่วยรับตรวจได้มีการดำเนินการตามข้อเสนอแนะของหน่วย ตรวจสอบภายในตามที่นายกเทศมนตรีตำบลพนมทวนสั่งให้ดำเนินการหรือไม่เพียงใด

- เมื่อหน่วยรับตรวจแจ้งผลการดำเนินการตามข้อเสนอแนะ ให้ผู้รับผิดชอบสอบทาน ความครบถ้วนถูกต้องของการดำเนินการ โดยดูเอกสารหลักฐานประกอบเพื่อยืนยันการดำเนินการ

- กรณีหน่วยรับตรวจไม่รายงานผลการดำเนินการตามข้อเสนอแนะ ภายในกำหนด ๓๐ วัน ให้ผู้รับผิดชอบเร่งรัดติดตามผลการดำเนินการตามข้อเสนอแนะ โดยแจ้งเป็นบันทึกข้อความภายในให้หน่วยรับตรวจ

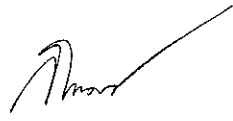
- กรณีได้เร่งรัดติดตามผลการดำเนินการ รวม ๓ ครั้งแล้ว ยังไม่มีการรายงานผล การดำเนินการตามข้อเสนอแนะให้ผู้รับผิดชอบเร่งรัด โดยจัดทำเป็นบันทึกข้อความภายในเสนอนายกเทศมนตรี ตำบลพนมทวน เพื่อเร่งรัดให้หน่วยรับตรวจรายงานผลให้ทราบภายใน ๓๐ วัน

กระบวนการปฏิบัติงานตรวจสอบภายใน  
(Internal Audit Process)



ทั้งนี้ให้ถือปฏิบัติตั้งแต่วันที่ ๑ ตุลาคม พ.ศ. ๒๕๖๕ เป็นต้นไป

(ลงชื่อ)



ผู้ขออนุมัติเสนอนโยบายฯ

(นางสาวศิริกานต์ รอดประเสริฐ)

นักวิชาการตรวจสอบภายในชำนาญการ

(ลงชื่อ)

**อรกมล**

ผู้เห็นชอบนโยบายฯ

(นางวรรณดี วรรณแมน)

ปลัดเทศบาล

(ลงชื่อ)

**สมศักดิ์ พนมชัยสว่าง**

ผู้อนุมัตินโยบายฯ

(นายสมศักดิ์ พนมชัยสว่าง)

นายกเทศมนตรีตำบลพนมทวน

วันที่ ๒๑ กันยายน พ.ศ. ๒๕๖๕